

Reunión virtual de Salud Integral y Servicios de Salud para Adolescentes y Jóvenes- 5 al 7 de Octubre 2011



Con el objetivo de fortalecer la respuesta del sector salud a las necesidades de jóvenes en países seleccionados, la OPS/OMS, con el apoyo de AECID y la Embajada Real de Noruega, realizarán una reunión el 5 al 7 de octubre del 2011. de 8:30 a 16:30 hs. (Hora de Tegucigalpa)

Hora http://24timezones.com/es_husohorario/tegucigalpa_hora_actual.php

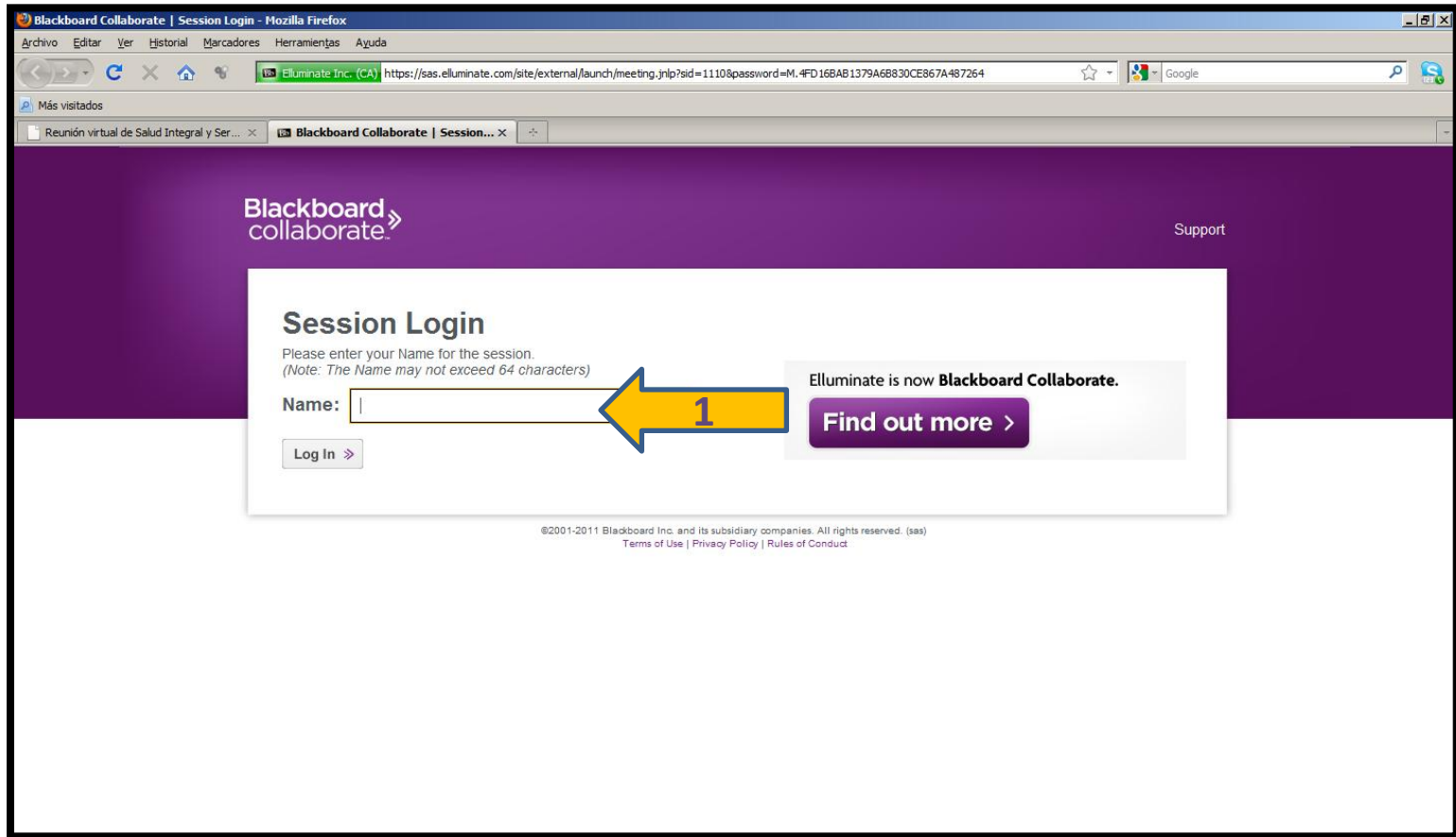
Ahora compartimos información sobre el aula :

Illuminate es un programa de software que funciona en una computadora personal (PC) y se conecta a través de Internet. Este software permite a grupos tener reuniones en Internet. Es una herramienta que facilita la comunicación permitiendo una interacción permanente, por que cuenta con elementos como el chat video, transferencia de archivos y la pizarra, elementos que le permitirán participar como si estuviera en un salón en tiempo real.

- 20 MB disponible en disco duro
- Tarjeta de sonido, micrófono, parlantes y cámara Web
- 28.8 kbps de conexión a Internet
- Browser con JavaWebStar
- Windows Vista (con Java 1.6)
- Windows 98/ME/2000/XP
- Procesador Pentium III 500 MHz
- 128 MB RAM (98/ME) 256 MB RAM (2000/XP)

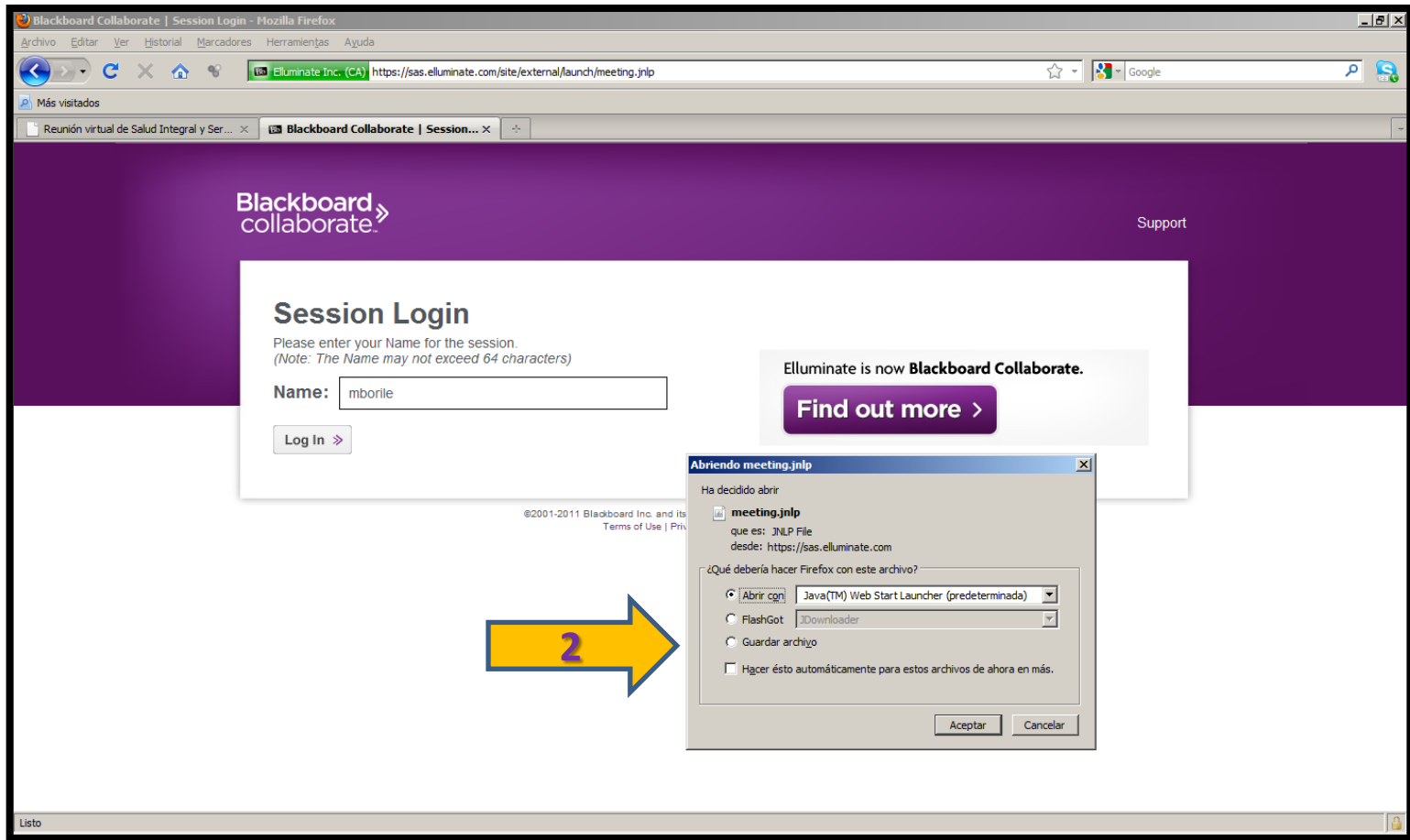
*Funciona en diferentes sistemas operativos (Solaris, Windows, JDS, Mac ó plataformas Linux).
Y con cualquiera de los navegadores de Internet como Internet explorer y mozilla.*

<https://sas.illuminate.com/site/external/jwsdetect/meeting.jnlp?sid=1110&password=M.4FD16BAB1379A6B830CE867A487264>



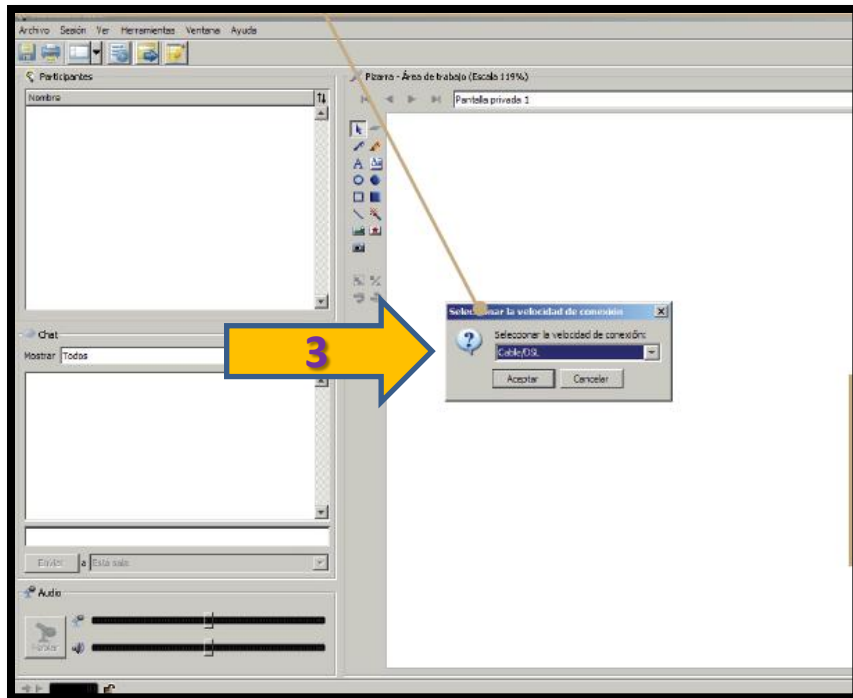
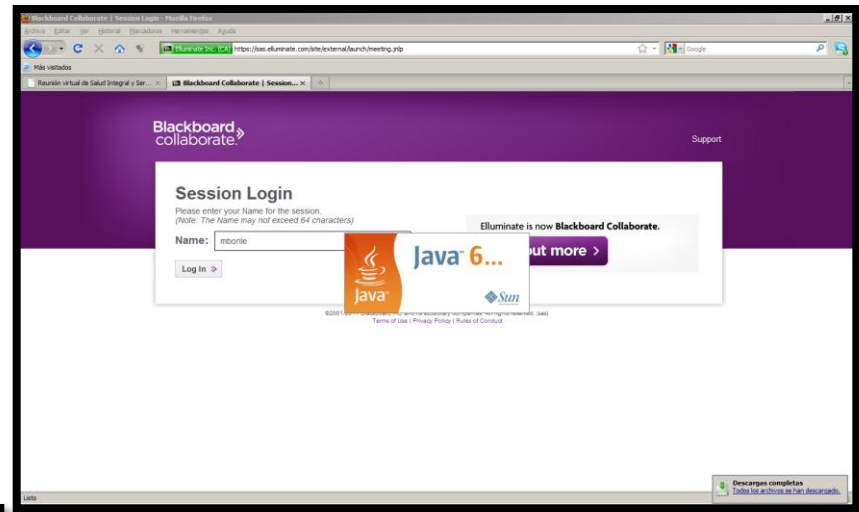
1. Al hacer clic sobre el link aparecerá una pantalla con un espacio digite allí nombre y apellido.

2. Aparecerá una ventana de una aplicación en Java. Ábrala o haga clic sobre ella.



(Nota: si su computador no tiene java, esta aplicación la puede descargar en <http://java.com/es/download/>)

3. Se abrirá una ventana con la interface de Elluminate y un cuadro con una opción: CABLE/DSL, dé clic sobre aceptar. En ese momento ha ingresado a Elluminate.



Antes de comenzar debe revisar si el audio y el micrófono están funcionando correctamente.

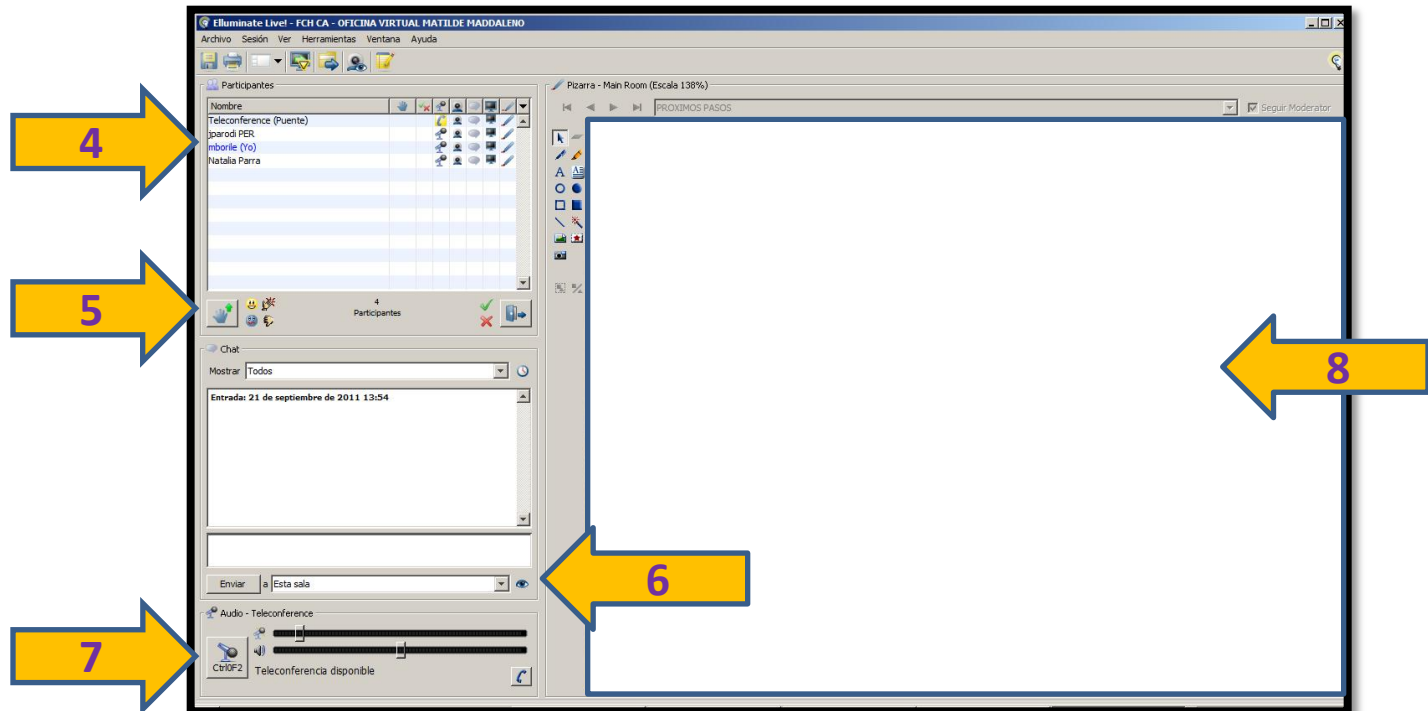
4. Si hace clic sobre su nombre con el segundo botón del mouse, saldrá la opción de editar la información de su perfil y agregar foto.

5. Sección participantes: A través de ella podemos solicitar la palabra, obtener el criterio de acuerdo o desacuerdo con una idea, ver quien tiene el micrófono, quien está escribiendo un mensaje y habilitar la cámara. Mostrar cuatro estados : alegría, aplausos, tristeza y desacuerdo. Además podemos entrar o salir temporalmente de la sala.

6. Mensajería: Podemos enviar un mensaje a toda la sala o seleccionar a quienes queremos enviar el mensaje dentro de la sala. Los moderadores ven todos los mensajes que se envían.

7. Audio: Habilitar o deshabilitar el micrófono, registro de volumen y audio.

8. Pizarra: Permite visualizar las documentos o aplicaciones a compartir. Además participar interactivamente.



Herramientas para configurar el audio y el micrófono

Herramientas parte superior

The screenshot shows a virtual meeting interface with several key components highlighted by colored boxes and callouts:

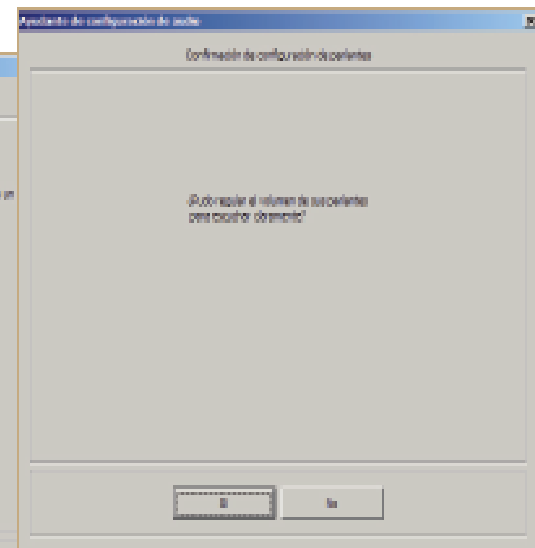
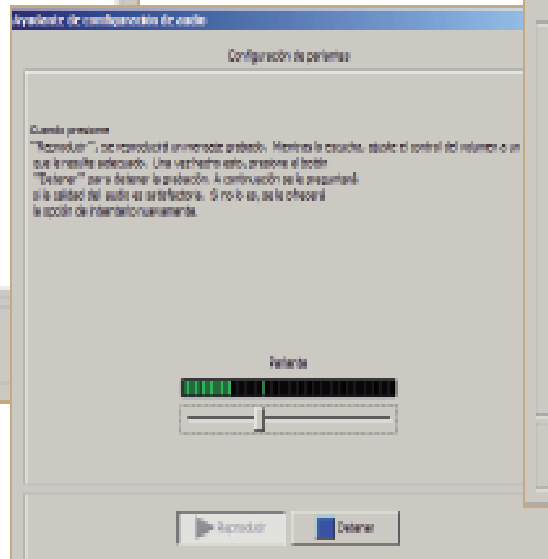
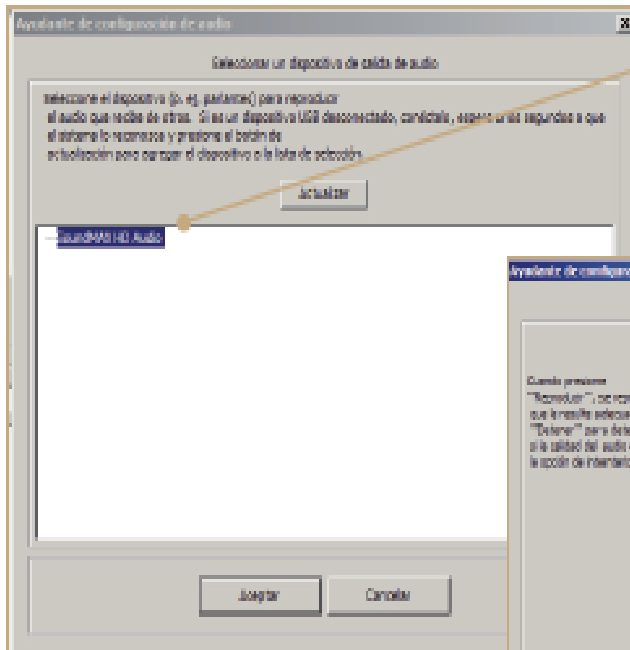
- Yellow box:** Points to the top menu bar containing options like "Archivo", "Servicio", "Ver", "Herramientas", "Ventana", and "Ayuda".
- Green box:** Points to the top toolbar containing various icons for navigation and control.
- Red box:** Encloses the "Participantes" (Participants) window, which lists attendees and includes a red callout box labeled "Ventana de Participantes".
- Blue box:** Encloses the "Chat" window, which shows a message history and an input field, with a blue callout box labeled "Ventana de Chat".
- Light blue box:** Encloses the "Audio" control panel at the bottom left, featuring volume sliders and a "Teleconferencia disponible" indicator, with a light blue callout box labeled "Ventana de Audio".
- Light blue box:** Encloses the large central "Pizarra" (Whiteboard) area, with a light blue callout box labeled "Pizarra".

The interface also displays a title bar "Eliminate Level - ELLUMINATE PRUEBA PROFESORES" and a status bar at the bottom right indicating "En sesión durante 21 minuto".

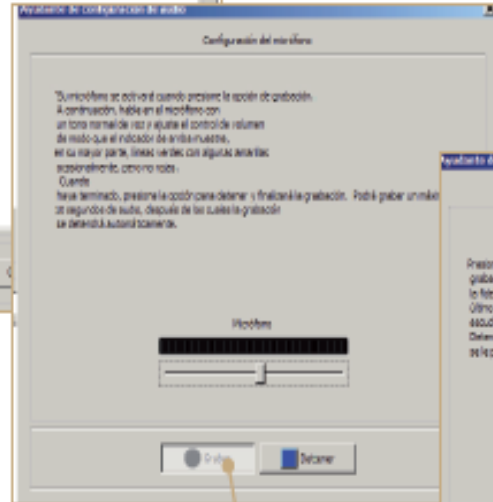
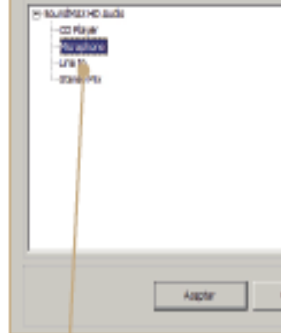
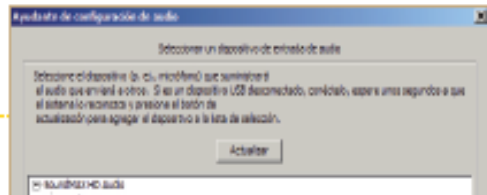
Ventana de Audio

Configuración del audio

En el menú "Herramientas" (en la barra superior de la ventana de Elluminate) seleccione "Audio", luego "Configurar audio" y siga las instrucciones.



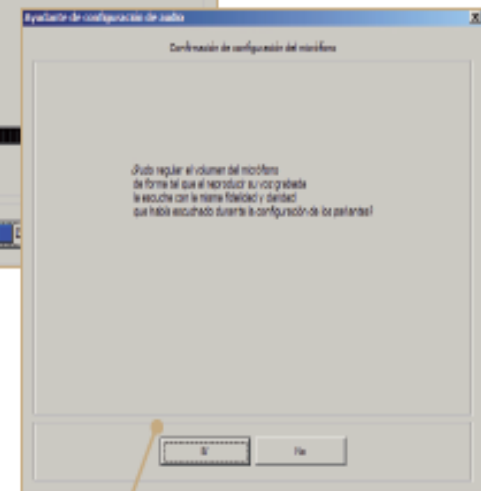
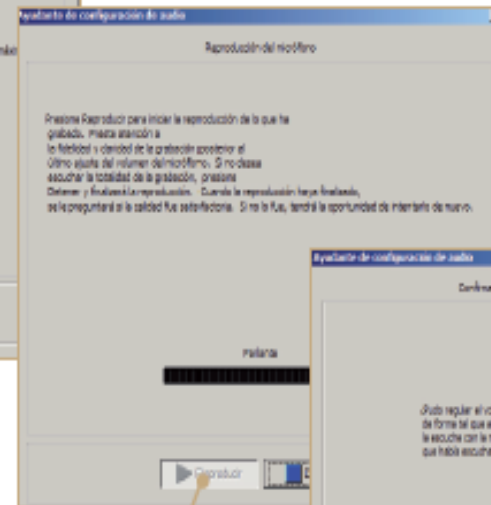
Es importante hacer este procedimiento media hora antes del inicio de la sesión con el fin de evitar contratiempos.



Se mostrará en la misma ventana la opción micrófono.

Grabe su voz...

...reproducirá la grabación para comprobar que está funcionando



Ventana de Participantes:

En esta ventana puede ver la lista de participantes.

Usted como usuario aparecerá en **azul**, sus compañeros de clase en letra negra delgada y su moderador en **letra negrilla bold**.

Mano abierta
(aplauso o desaprobar)

Micrófono que indica
quien lo está usando en
ese momento.

Globo de texto, intermitente cuando
alguien está chateando.

Lápiz cuando alguien esta
escribiendo en la pizarra.

Se utiliza para
levantar la
mano antes de
hablar, como si
se tratara de un
aula de clases
normal se
desactiva de la
misma manera.

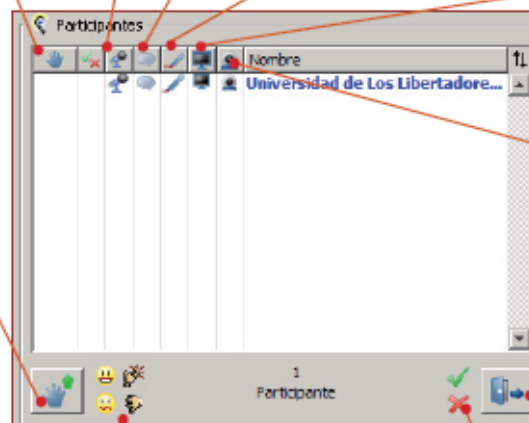
Pantalla que muestra
quien esta presentando
contenidos en la pizarra.

Cámara de video que
muestra quien tiene
activado esta opción.

Opción de ausentarse, y
como tal debe hacerse
clic cuando el estudiante
necesite ausentarse por
un momento sin salir de la
sesión.

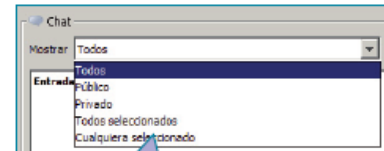
Grupo de emoticones de
aprobación.(una forma
abreviada de mostrar si se
entiende un contenido o no).

Un símbolo de aprobado
y una x ó letras ABCD, para
indicar la respuesta cuando
se realiza una evaluación.



Ventana de Chat:

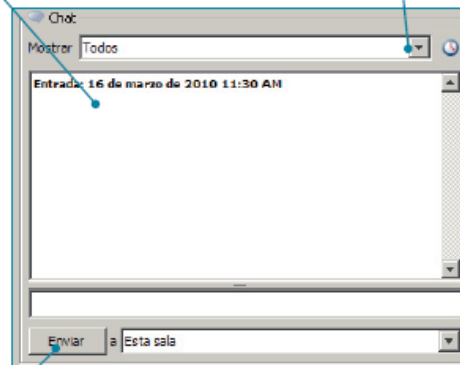
Este espacio es similar al messenger , puede digitar el texto que quiere dar a conocer.



En este espacio podrá ver los mensajes que el grupo esta escribiendo.

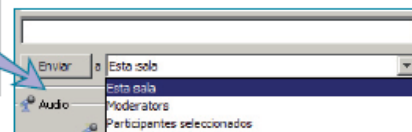
Aquí puede seleccionar los mensajes que se quieren ver:

Mensajes de todos, únicamente del moderador, o de otro estudiante.



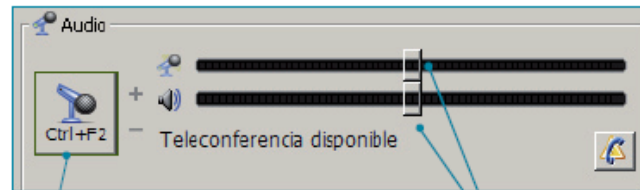
Muestra fecha y hora de los mensajes.

La opción "enviar" permite seleccionar a quien va a ir dirigido el mensaje: a todos, únicamente al moderador, o a otro estudiante en privado. Seleccione la opción.



Ventana de Audio:

En esta sección se gradúa el volumen del audio y del micrófono.



Cada vez que se vaya a hablar por el micrófono (pedir la palabra) se debe hacer clic o utilizar el comando **control+F2**. Desactivarlo cuando se deja de hablar volviendo a hacer clic sobre él.

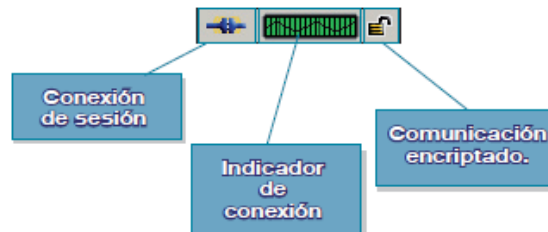
Al mover estas barras puede graduar el volumen del micrófono y el del audio.

Nota:

Cuando esté ajustando los niveles del audio y micrófono, se van a ver barras de color verde que le indicarán que el sonido está correcto, las barras de color amarillo están altas, pero tolerables y las barras de color rojo por el contrario significa que los niveles de audio están muy altos.



Barras de estado: en la parte inferior encontrará los siguientes iconos.



Te esperamos :



**Reunión virtual de Salud Integral y Servicios de Salud para Adolescentes y Jóvenes.
5 al 7 de Octubre 2011**

<http://www.adolescenciaalape.org/?q=node/197>

<http://www.paho.org/spanish/ad/fch/ca/adolhome.htm>